

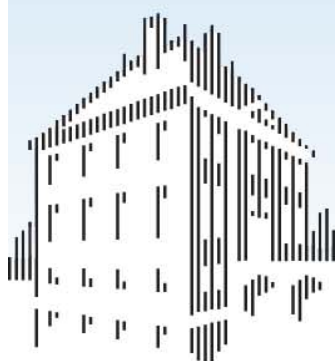
Bezoekersgids

Landgoed Rijnhuizen



Bezoekersgids

Landgoed Rijnhuizen



 FOM - Instituut voor Plasmafysica Rijnhuizen

Edisonbaan 14 • 3439 MN • Nieuwegein • NL

Postbus 1207 • 3430 BE • Nieuwegein • NL

T +31 (0)30 609 69 99

F +31 (0)30 603 12 04

www.rijnhuizen.nl

Uitgaven

De eerste versie van dit boekje is door Cor Coomans gemaakt.
Jules Klees schreef de tweede versie van het boekje.
In 2010 was het tijd om het boekje te herschrijven. Deze hernieuwde uitgave kwam tot stand door Bart de Groot, Albert Bikker en Marja van Veenendaal.

Fotografie

Alex Poelman en Marja van Veenendaal
Enkele oude foto's komen uit het historisch archief van het FOM-
Instituut Rijnhuizen.

Enkele rechtenvrije illustraties zijn overgenomen uit
Wikimedia Commons. Ook hebben we met toestemming van prof. P.
Busselen, enkele illustraties gebruikt van de plantenwebsite van de
afdeling biologie, K.U.Leuven.

Inhoud

Welkom	3
Het kasteel	4
Het park	9
Plattegrond	14
Historische feiten	30

Welkom



Wij heten u van harte welkom op het landgoed Rijnhuizen.

Een unieke en historische plek in Nieuwegein waar FOM-Instituut voor Plasmafysica Rijnhuizen sinds 1958 gevestigd is.

Het kasteel en de koetshuizen zijn in gebruik als kantoorruimte. Daarnaast staat op het terrein, verscholen tussen de bomen, een laboratorium waar natuurkundig onderzoek wordt gedaan. Ieder jaar in oktober organiseren we een open dag waarop we bezoekers rondleiden in het laboratorium en waarop het landgoed en een deel van het kasteel voor iedereen toegankelijk zijn.

Ons instituut hecht er veel waarde aan om het park en de monumentale gebouwen goed te onderhouden.

Wij bieden u de gelegenheid om in het park te kunnen wandelen. Een deel van het landgoed is daarom voor sleutelhouders opengesteld tijdens weekeinden en op officiële feestdagen. Tegen betaling van een kleine borgsom kunt u een sleutel bij de receptie verkrijgen. Sleutelhouders worden ook steeds geïnformeerd over speciale evenementen.



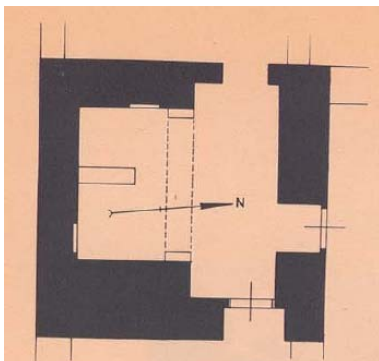
Het kasteel



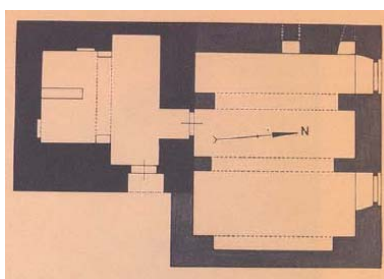
Het kasteel Rijnhuizen dateert uit ongeveer 1200 en was oorspronkelijk een houten versterkte vesting, die rond 1400 werd vervangen door twee aan elkaar gemetselde versterkte woningen van ongeveer 6 x 6 m². In de 15e en 16e eeuw was het landgoed in bezit van het geslacht Van Rijn. Daar komt ook de naam Rijnhuizen vandaan. Het kasteel is meerdere malen verwoest en beschadigd en is in de huidige vorm in 1640 herbouwd door de Heer Reijnoud van Tuyll van Serooskerke. Sindsdien is er weinig meer aan de



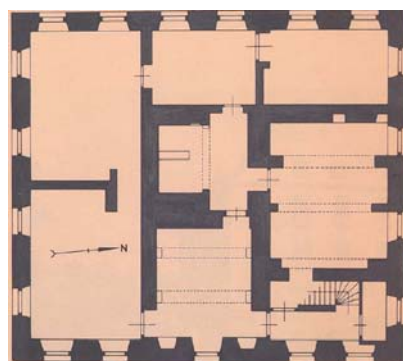
Gravure uit 1695



Donjon 14e eeuw



Uitbreiding 15e eeuw



Huidige plattegrond



Hal



Kelder



Rijnhuizen in 1650

buitenkant van het kasteel veranderd. Rond 1700 zijn er fundamenteën gelegd voor twee hoektorens, maar die zijn nooit gebouwd.

In 1655 kwam het in handen van de familie De Geer. Het is steeds particulier bezit gebleven tot de Stichting FOM in 1958 het kasteel aankocht van de familie Van der Molen.



Onder de brug

Kasteel en koetshuizen zijn in 1959 gerestaureerd en in de loop der jaren is op het 11 ha grote terrein een laboratoriumcomplex gebouwd met een totaal vloeroppervlak van bijna 6500 m². De plaats en de hoogte van de laboratoria zijn zo gekozen dat het aanzicht van het landgoed vanaf de oude dorpskern zo weinig mogelijk is gewijzigd.

De Alexanderzaal

De Alexanderzaal is waarschijnlijk 18e eeuws. Het plafond en de lambrizing zijn in imitatie eikenhout geschilderd en dateren uit 1885. De marmeren Lodewijk XIV-schouw is bekleed met diverse soorten oudhollandse tegels met afbeeldingen van landschappen, vogels en kinderspelen.

De wanden van de Alexanderzaal zijn bekleed met een beschilderd doek met afbeeldingen van veldslagen, overwinningen en de triomftocht in Babylon van Alexander de Grote. Meerdere paarden hebben dezelfde pose. Bij het schilderen is hiervoor gebruik gemaakt van een sjabloon.

Als voorbeeld voor deze schildering hebben de gobelins van de Franse hofschilder Charles le Brun gediend die zijn ontworpen in de periode van 1662 tot 1690. Ze zijn achtmaal



Windvaan



*Alexanderzaal
detail schouw*

uitgevoerd en bevinden zich in diverse kastelen in Europa waaronder het Louvre en Versailles. Ook kasteel Heeze in Noord-Brabant heeft enkele van deze gobelins.

De lange wand verbeeldt de slag bij Gaugamela. Deze veldslag vond plaats in Perzië in het jaar 331 voor Chr. Alexander verslaat hier het veel grotere Perzische leger. Van het midden tot aan het raam ziet men Alexander en één van zijn officieren bij de koningstent van Darius III met daarin de voltallige koninklijke familie met hofhouding. In de hoek staat Alexander in Perzische kleding met één van zijn officieren. Het gedeelte tussen de ramen met op de voorgrond drie strijdende ruiters stelt de slag bij de rivier de Granicus voor. Op het volgende deel tussen de ramen ziet men de gewonde en verslagen koning Porus, koning van India, bij Alexander. Het laatste deel van de



Alexanderzaal detail

*Alexanderzaal
lange wand*





Tuinkamer voor 1955

wand, links van de schouw, toont de triomftocht van Alexander in Babylon. Alexander wordt in zijn praalwagen door de bevolking bejubeld en met geschenken overladen.

De Tuinkamer

Tijdens herstelwerkzaamheden in 1971 zijn in de Tuinkamer wandschilderingen ontdekt die waarschijnlijk gemaakt zijn in het begin van de 19e eeuw. Ze zijn geïnspireerd op de bekendere wandschilderingen in kasteel Heemstede onder Houten, die vermoedelijk gemaakt zijn naar het modellenboek van de beroemde Franse architect Daniel Marot, die in de 17e eeuw in Nederland werkte.



Tuinkamer detail



Vondsten

Onderhoudswerkzaamheden hebben wel vaker interessante vondsten opgeleverd. Bij baggerwerkzaamheden en bij onderhoud aan de fundering zijn diverse voorwerpen opgevoerd. Ook op andere plekken op het landgoed zijn enkele interessante dingen gevonden.



Oud flesje gevonden in de slotgracht

Inmiddels bestaat de collectie o.a. uit benen pijpen, allerlei scherven van glas en aardewerk, een sleutel, ijzeren spijkers en een paar antieke kogels.

De handgemaakte flesjes zijn waarschijnlijk het mooist van de hele verzameling.

Alle vondsten staan nu uitgesteld in een vitrine in de kelder van het kasteel.



Vitrinekast met vondsten



Luchtfoto 1964

Zijaanzicht kasteel





De koetshuizen



Lantaarns in de sneeuw

De koetshuizen

Vanaf de oprijlaan naar het kasteel, gaat het pad tussen de beide koetshuizen door. De koetshuizen stammen net als het kasteel uit 1640. Een deel van het noordelijke koetshuis diende vroeger als portierswoning. Tegenwoordig worden de koetshuizen gebruikt als kantoorruimte en opslagruimte.

Theehuisje

Vanaf de kant van het Merwedekanaal is het theehuisje een echte blikvanger. Het doet denken aan de theehuisjes die veel aan de Vecht te vinden zijn. Bijzonder is dat het huisje is gebouwd op een brug.



Theehuis in de herfst



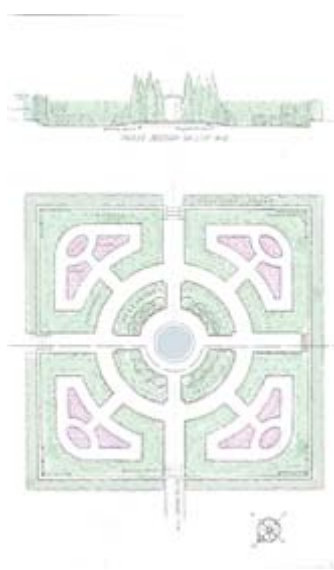
Theehuisje vanaf het Merwedekanaal



Het park

In de 17e eeuw werd de tuin van Rijnhuizen in de barokstijl aangelegd, zoals in die tijd gebruikelijk was bij vele buitenhuizen. De symmetrische met krullen versierde plantvakken zijn kenmerkend voor deze stijl. De tuinen van paleis Het Loo zijn nu nog een duidelijk voorbeeld van deze stijl.

Bij het kasteel en de koetshuizen is de symmetrie nu nog te zien.



Baroktuin

In de 19e eeuw kwam een nieuwe uit Engeland afkomstige stijl in opkomst. Men begon met de aanleg van tuinen in landschapstijl. Kenmerkend zijn de kronkelige paden, grillig gevormde vijvers en kunstmatig opgehoogde heuveltjes. Een groot voordeel was dat het onderhoud veel betaalbaarder was dan bij de arbeidsintensieve baroktuinen. Ook de tuinen van Rijnhuizen werden omgevormd in de landschapstijl. Bos werd aangeplant en haagjes verdwenen. Veel grote bomen zijn gelukkig behouden gebleven.

Veel bomen zijn meer dan 150 jaar oud. Deze gezichtsbepalende bomen willen wij graag zo lang mogelijk behouden. Soms zijn daar boomchirurgische ingrepen voor nodig

zoals kabelverankeringen. De appelboomgaard aan de zuidkant van het landgoed is eind vorige eeuw verkocht en is nu in gebruik als bedrijventerrein.

Professor Kees Braams, de eerste directeur van FOM-instituut voor Plasmafysica Rijnhuizen, was zeer verknocht aan de tuin. Hij liet vele bijzondere bomen importeren uit alle windstreken, zoals de sequoia's.

De natuurlijke tuin is niet alleen voor mensen aantrekkelijk, maar ook voor veel dieren. De Nieuwegeinse afdeling van de Vogelwacht Utrecht hield in 2008 een vogeltelling op diverse plaatsen in Nieuwegein. In het park Rijnhuizen werden toen bijna 40 soorten broedvogels geteld. Daarnaast zien we o.a. ook veel konijnen en vleermuizen.

Hoewel het laboratorium uit het zicht van het park ligt, is een oud onderdeel van één van de experimenten niet meer weg te denken uit de tuin. De spiegelende bol in het gazon was eens het uiteinde van een lange roestvrijstalen buis en dient nu als kunstwerk op een prominente plek in het park.

Wandelen in het park

Het park is alleen toegankelijk voor sleutelhouders. Wie graag van de mooie omgeving wil genieten, kan tegen betaling van een kleine borg, via onze receptie een sleutel van het zijhek krijgen. Sleutelhouders mogen dan van het park gebruik maken in weekeinden en op feestdagen. Daarnaast krijgen zij een persoonlijke uitnodiging voor de open dag en andere evenementen. Het IVN, Vereniging voor natuur- en milieueducatie Nieuwegein, organiseert ieder jaar een rondleiding in het park.



Boomklever



Een fazant ziet zichzelf in de spiegelende bol



Pluimvee





Sneeuwkllokje



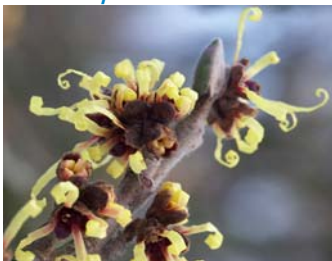
Krokus



Bosanemoon



Bostulp



Toverhazelaar

Buxussleutel met agave

Routebeschrijving Braamsroute

Op de plattegrond in het midden van dit boekje staat deze route met pijlen aangegeven. De nummers op deze plattegrond corresponderen met de beschreven planten.

Bij het zijhek aan 'Rond het fort'. Begint de Braamsroute. Deze is genoemd naar onze oud-directeur professor Kees Braams.

1

Het voorjaar begint met de uitbundige bloei van duizenden bol- en knolgewassen en wilde en verwilderde kruidachtige planten. In februari bloeien de sneeuwkllokjes en de krokussen. Zij toveren het gazon in het voorjaar om in een bloemenzee. Direct daarna bloeien de voorjaarshelmbloem en de bosanemoon. De gele bostulp en de draadereprijs vullen het gazon in april en mei.

Voor en tijdens de bloeiperiode van deze bloemen - van januari tot eind mei - is het niet toegestaan om op de gazons te lopen. Dit is om beschadiging van de bolneuzen te voorkomen en de bloei te beschermen. Eind mei wordt het gazon voor de eerste keer gemaaid en vanaf dan mag het gras weer voorzichtig betreden worden.

Links van het pad, vanaf het bord 'Braamsroute', staat een aantal taxussen met opvallend wijduitstaande takken. Rechts van het pad staat een boompje met afhanginge takken, het is een treur-honingboom. Sommige wandelaars zien hier een olifant in.

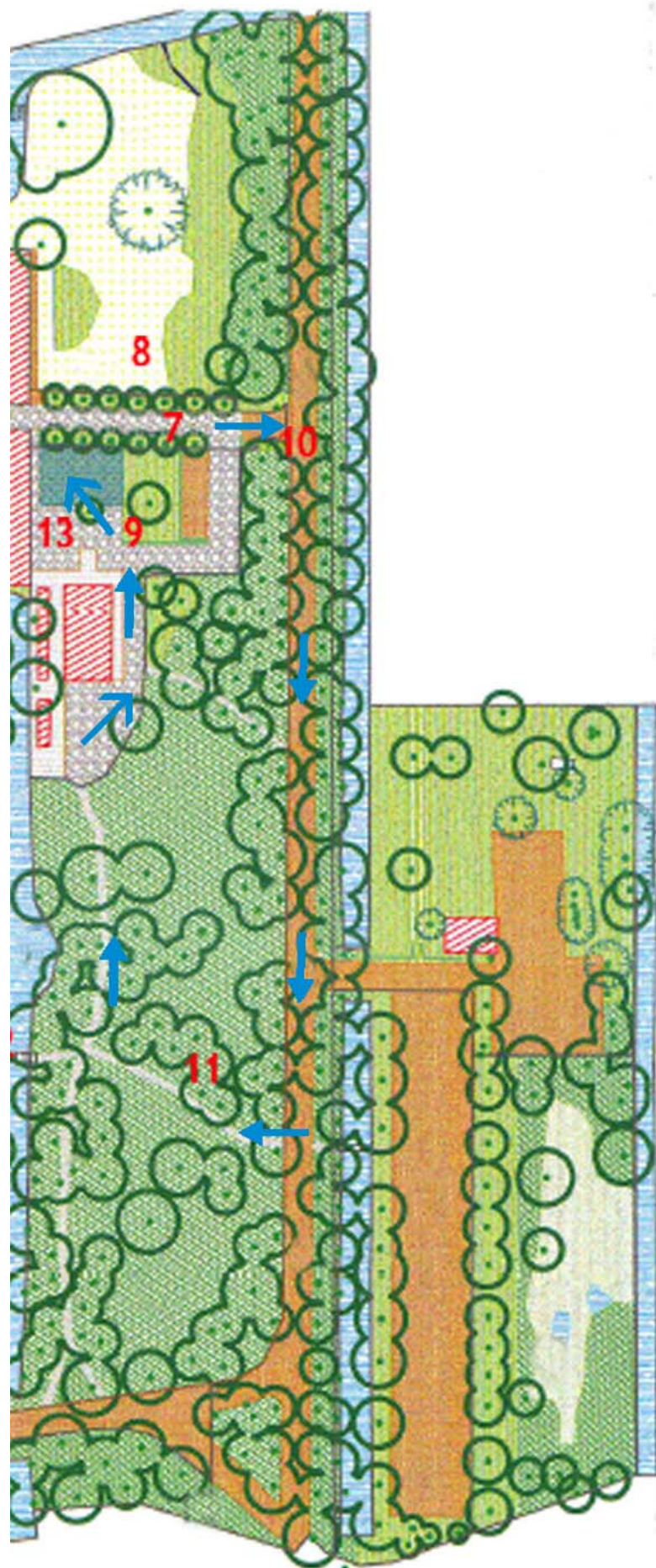
2

In de buxussleutel midden voor het kasteel, staat in de zomer een pot met een grote agave.



Plattegrond





-  Bomen
-  Naaldbomen
-  Leibomen
-  Hagen
-  Loofhoutbos
-  Naalddhoutbos
-  Heesters
-  Kruiden
-  Oeverbegroeiing
-  Moeras
-  Rozen
-  Gras
-  Water
-  Gebouwen
-  Tegelpaden
-  Klinkerbestrating
-  Schelpenpaden
-  Grindpaden
-  Verharding kuuipplanten
-  Brug

's Winters staat deze plant vorstvrij in de tuinschuur. Rechts naast het pad staat een groep Gentse azalea's. Opvallend is dat veel van de bloemen dubbele kleuren hebben.

In het park staan veel soorten hazelaars. De toverhazelaar **3** bloeit midden in de winter. Als u links langs het kasteel kijkt, is aan de overkant van het water een roze sierkers te zien die in april bloeit.

De hoge bomen die het kasteel omringen zijn Hollandse linden. Rechts van het pad achter een berk en de atlas ceder staat een eik die 's winters zijn bladeren behoudt. Het pad gaat verder aan de rechterkant van het kasteel **4** door een laantje met leilinden. Elk jaar worden de 2 hoge linden aan het eind gekandelaberd. De rest van de lindes wordt kort gesnoeid, waardoor hun strakke vorm behouden blijft.

In het perk langs de slotgracht staan verschillende kruidachtige planten, zoals de moeraswolfsmelk die in juni en juli bloeit. Bij de kleinste beschadiging komt er een giftig wit melksap vrij. Deze plant is in Nederland nog maar op weinig plaatsen te vinden. In ons park staat deze plant op vele plaatsen langs het water.

In mei bloeit het zeldzame zomerklokje. Deze plant lijkt erg op sneeuwkllokjes. Net als de moeraswolfsmelk is deze plant in het wild vooral tussen het riet te vinden. Tussen de andere planten door staan hier de in april en mei bloeiende sleutelbloemen en de salomonszegel met mooie in een boog hangende bloempjes. Ook staat hier overal heermoes, één van de lastigste wortelonkruiden in de tuin, maar op deze plek komt hij goed tot zijn recht. Aan de overkant van het water staan veel struisvarens. Dit zijn ideale planten voor schaduwrijke plekken.

Als u in de slotgracht kijkt, ziet u misschien de Chinese graskarpers. Doordat het water erg voedselrijk is groeien waterplanten zoals waterpest, hoornblad en draadalg erg



Toverhazelaar



Leilindenlaantje



Zomerklokje



Sleutelbloem



Salomonszegel



Chinese graskarper



Omgevallen linde



Binnenplein



Koetshuis met klimhortensia's



Moseikenlaantje

snel. De graskarpers eten veel van de weke plantendelen en zorgen er op die manier voor dat de plantengroei in toom gehouden wordt en het water helder blijft.

Op het binnenplein voor het kasteel stond oorspronkelijk een 350 jaar oude linde die jaren geleden door een zware storm omwaaide en daarbij op het dak van het koetshuis terecht kwam. Op dezelfde plek is een nieuwe lindeboom geplant in een rond perk met een onderbegroeiing van de groenblijvende Pachisandra. Deze plant is op meerdere plekken in ons park te vinden. Deze bodembedekkers zijn zeer nuttig om groei van onkruid te beperken en de wortels van de bomen te beschermen.

5

In de hoek van het plein voor het kasteel bij het Noordelijke koetshuis staat een oude tulpenboom met een holle stam. Rond de boom staat een hekwerk met daarin een motief van Franse lilies.

6

Langs de muur van het koetshuis staan enkele vijgenbomen. Helaas worden de vijgen zelden goed rijp. Het Zuidelijke koetshuis is begroeid met klimhortensia's.

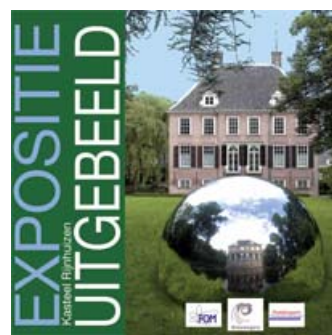
Langs het pad tussen de koetshuizen en de oprijlaan staan aan weerskanten moseiken met daaronder een haag van beuk en haagbeuk. Rond de bomen staan lage azalea's. Links in het gazon staat een moerbeiboom met eetbare vruchten. Hier staat ook een kunstwerk van staal: 'Het

7



vliegend hert'. Dit sculptuur is onthuld tijdens de beelden-
8 tentoonstelling 'Rijnhuizen Uitgebeeld' in 2009.

Aan de rechterkant, is een perk met diverse soorten grote
9 hortensia's. Aan het eind van het pad staat links een magnolia met in de lente prachtige grote bloemen. Links en rechts van het pad staan verschillende soorten toverhazelaars, die vroeg in februari al in bloei staan.



Expositie

Bij de oprijlaan aangekomen gaat u rechtsaf. Langs de oprijlaan staan eiken van meer dan 250 jaar oud. Tussen de eiken zijn beuken aangeplant. In de toekomst zullen die de eiken gaan vervangen. Onder de eiken groeien in de herfst diverse soorten paddenstoelen. Op een aantal plaatsen staan Japanse wijnbesstruiken die in de zomer heerlijke framboosachtige vruchtjes hebben.



Vliegend hert

De route gaat verder langs de oprijlaan, u neemt dan het
11 tweede pad rechts, het pad tussen de parkeerplaats en de ingang van het lab. Dit pad loopt door een bos van essen met enkele kastanjes en esdoorns. Essen zijn erg transparante bomen. Ze komen laat in blad, dus laten lang veel licht door.



Tuinschuur

Veel planten profiteren hiervan, waardoor het bos vanaf de grond gevuld is. In het voorjaar is ook goed te zien hoe het bos van onder tot boven in het blad komt. In maart komt de kruidenlaag in blad en gaat bloeien, zoals de krokus en narcis, in april volgen de struiken zoals de vlier en in mei zijn ten slotte de hoge essen aan de beurt.



Gele zeepboom

Aan de overkant van het bruggetje is de gele zeepboom te
12 zien. Deze krijgt in de nazomer vruchtjes die erg lijken op lampionnetjes. Voor het bruggetje gaat u via het pad rechts naar de tuinschuur. Langs dit pad groeien kerstrozen, voorjaarszonnebloemen, Judaspenning, gevlekt longkruid en kievitsbloemen. Vlak voor de schuur en het kippenhok staan giftige karmozijnbessen. Zodra de bessen rijp zijn, worden alle laaggroeiende bessen gegeten door de kippen.



Karmozijnbes



Orchidee van de armen

staan in de zomer potten met grote trompetvormige bloemen: brugmansia. In het midden staat een groepje bijzondere struiken, zoals de edgewortia, die heel lang bloeit in het voorjaar. Daarachter staat de kaki die in de herfst vol hangt met tomaatachtige vruchten, ook wel bekend als sharonfruit. Tussen het pleintje en de kleine parkeerplaats staan allerlei soorten hortensia's en pluimhortensia's.

13

Tussen de koetshuizen door, loopt u terug naar het kasteel. Links van de trap is een gevarieerde plantenborder waarin veel soorten bloeiende planten staan, zoals de grote wederik, phlomis, ridderspoor, kattenkruid, donkere ooievaarsbek, Japanse anemoon, diverse herfstasters, zonnehoed, bergamot (bekend van het aroma van earl grey-thee), herfstanemoon, zilverkaars, vuurwerkplant en de zogenaamde orchidee van de armen. Vanuit de plantenborder hangt een mooie blauwe regen over het water.

14



Italiaanse Aronskelk bloei

Hiervandaan gaan we over de brug in de richting van het lab en dan direct naar rechts. Dit pad werd ook wel het arbeiderspad genoemd. Deze naam stamt nog uit vroeger tijden toen de werknemers van de kasteel eigenaren in principe niet op het pad langs het gazon mochten komen en zoveel mogelijk uit het zicht van het kasteel moesten blijven.

15



Italiaanse Aronskelk bessen

In het bos aan de linkerkant groeit een grote groep Italiaanse aronskelken. Zoals de naam al aangeeft, komt deze plant oorspronkelijk uit Italië. Deze opvallende plant krijgt in november nieuwe bladeren die de strengste winters kunnen doorstaan. Zodra het gaat dooien komen de bladeren als herboren tevoorschijn. In mei/juni bloeit de plant met een kolfvormige bloem, waarboven een grote vlag en een geurstaaf uitsteken. Na de bloei is op de bloemdek bodem een zwarte rand zichtbaar van tientallen dode vliegjes. Deze vliegjes waren nodig voor de bestuiving van de plant. De besvruchten zijn eerst groen, maar bij het rijpen in augustus worden ze fel oranje. Deze aronskelk is een goed voorbeeld van verwilderde stinzenplanten.

Aan de rechterkant van het pad staan veel gele dovene-

tels. Langs het pad staan gewone esdoorns en Noorse esdoorns.

Bij de splitsing slaat u linksaf. Hier staat een 'klimop-eik. Deze eik is helemaal begroeid met klimop. Klimop bloeit in september en wordt dat druk bezocht door bijen en zweefvliegen.



Bloeiende klimop

Het gazon, het pad en de slootkant zijn in eind jaren 80 flink veranderd. De sloot is komvormig gemaakt en het verloop naar de oever is tot een vloeiende lijn afgegraven en het pad kreeg een boogvorm. Hier is ook een prachtig stromend beekje gemaakt met verschillend watertrappen en een bruggetje.



Komvormig slootje met hosta's

Langs het pad staan dubbelbloemige bosanemonen. Deze plek was vroeger dichtbegroeid om de voormalige kwekerij aan het zicht vanuit de kasteeltuin te onttrekken.

Hier staan kunstwerken van Cor Comans uitgevoerd in wit en zwart met de naam: Hedera Nigra, wat zwarte klimop betekent. Het zijn pilaren met mozaïektegeltjes.



Bruggetje bij het beekje met trappen

Op het gazon tegen het coniferenbos staat een boom met grote bladeren. Dit is de trompetboom. Deze boom wordt ook wel ambtenarenboom genoemd. Die bijnaam is ontstaan omdat deze boom elk jaar laat in blad komt en ook vroeg zijn bladeren weer verliest. De trompetboom bloeit in het begin van de zomer uitbundig. Opvallend zijn de lange peulen die pas laat in de winter het zaad verliezen. Aan de rechterkant van het pad ziet u drie doodsbeenderenbomen, die deze naam gekregen hebben vanwege de vorm van de takken. Langs het pad staat de reuzenbalsemien, een veelvoorkomende wilde plant. Hommels zijn dol op de bloemen.



Reuzenbalsemien

Vanaf hier gaat het pad het bos in. In dit schaduwrijke gedeelte staan veel coniferen waaronder Taxus, Westelijke hemlockspar, reuzenzilverspar en de Kaukasische spar. Ook langs dit pad staan veel kruidachtige stinzenplanten



Gevlekt longkruid

zoals enkele en dubbele sneeuwkllokjes, wilde narcis, Italiaanse aronskelk, gewone salomonszegel, gevlekt longkruid, voorjaarszonnebloem en weegbreezonnebloem, donkere ooievaarsbek en de *Geranium nodosum*.



Ooievaarsbek

Bij de T-splitsing gaat u rechtsaf. Als u het bos uitkomt heeft u aan de rechterkant een mooi uitzicht over een vijver. Aan de noordkant van de vijver staan vijf moerascypressen. Deze naaldverliezende coniferen krijgen in november/december een prachtig donkerbruine kleur voor ze hun naalden verliezen. Inmiddels zijn deze bomen zo vol-groeid dat ze hun karakteristieke kniewortels hebben ge-kregen. Kniewortels zijn wortelstukken die boven de grond en boven het water uitsteken. Dit doet denken aan de tro-pische mangrove.

18
19



Daslook

Onder de moerascypressen groeit een grote groep daslook. Deze plant verspreidt een knoflookgeur en bloeit in de len-te met witte bloemen.

Aan de zuidkant van de vijver groeit een honingboom. In augustus/september bloeit deze boom met zachtgele vlin-derbloemige bloemen. In de schaduw naast de boom groeit de geitenbaard. De mannelijke bloempluimen zijn het op-vallendst.

20



Ijsvogel

In de Zuidelijkste hoek van het park staan enkele walno-tenbomen. Aan de overkant van de sloot was vroeger een appelboomgaard die tot 1995 bij het landgoed Rijnhuizen behoorde. Hiervan is nog een enkel rijtje bomen overge-bleven. Langs de oever van de sloot zijn heel af en toe ijs-vogeltjes te zien. Dan moet u wel heel stil zijn, want bij het geringste geluid gaan ze ervandoor.

21



Moeraslantaarn

Rond de vijver groeien diverse soorten oeverplanten. In maart / april als de oever nog kaal is, komen moeraslan-taarns tevoorschijn. Deze planten hebben gele of witte aronskelkachtige bloembladeren. Later verschijnen zeer grote bladeren. Oorspronkelijk komen deze planten uit ri-vierbossen in Amerika en Kamtsjatka.

In de vijver rechts van het pad groeit de waterlelie, blaas-

jeskruid en de gele plomp. Langs de oever groeien dotterbloem, egelskop, moeraspiraea, herts-munt, grote wed-erik, wilgenroosje en harig wilgenroosje.

In de lente is de parapluplant of Indische rabarber heel opvallend. Deze plant krijgt in de lente bolvormige roze bloemen op lange stelen. Later komen grote rabarberachtige bladeren tevoorschijn.

Het gazon is in het voorjaar tot en met mei gevuld met witte, blauwe, roze en gele bloemen door de madeliefjes, klaver, ereprijs, smeerwortel, pinksterbloem en paardebloem.

In de herfst hangen rode slingers van de wingerd over het



pad. Elk jaar wordt deze plant kortgeknipt, maar hij groeit zo snel dat de stengels in de herfst weer meters lang zijn geworden.

Langs de oever en in het gazon zijn veel wilde planten uitgezet zoals heemst, moeraswolfsmelk, wilde bertram, kattenstaart en kievietsbloem. Hogerop gelegen groeien de kaardebol, margriet, sneeuwkllokje, en koekoeksbloem.

Vlak voordat het pad tussen donkere coniferen doorgaat, staat aan de linkerkant een klein boompje. Dat is de winterbloeiende kers met roze bloemen. Aan de rechterkant



Waterlelie



Parapluplant



Madeliefjes



Ereprijs



Kattenstaart



Kievitsbloem

van het pad staan een paar oudere bomen van dezelfde soort. Deze bloeien wit tot zacht roze

22

Deze bloesembomen beginnen te bloeien zodra het blad is afgevallen. Bij vorst bevroren de dan bloeiende bloemen en na zo'n vorstperiode komen er weer nieuwe knoppen uit. Zodoende kunnen zij over een zeer lang gespreide winterperiode blijven bloeien.



Sierappelbloesem

Aan de linkerkant staat een witte esdoorn. Deze grote boom. De kers en de esdoorn hebben beide een heel mooie kleur in de herfst. Aan dezelfde kant bloeit in de lente een grote groep geurende narcissen in het gazon. Uit deze bloemen kan een zoet geurende vloeistof gewonnen worden met narcotiserende eigenschappen.

Het pad loopt verder door een groep coniferen. Dit zijn bomen of struiken met naald- of schubvormige bladeren. De meeste zijn wintergroen, enkele zijn naaldverliezend.

23



Witte narcis

Voordat de coniferen hier werden geplant, stond in dit gedeelte van het park de oude kwekerij en de fruitgaard van dit landgoed.

De jonge bomen met langafhangende takken aan de rechterkant van het pad zijn dwergcypressen. 'Dwerg' in deze naam is erg relatief, want deze bomen kunnen 25 meter hoog worden.



Ginkgo

Links ziet u een ginkgo. Deze boom is ook onder diverse andere namen bekend: levensboom, Japanse of Chinese tempelboom en Japanse notenboom. De bladeren van deze boom zijn heel herkenbaar en worden wel met ganzenvoeten vergeleken.

De ginkgo is één van de oudste plantensoorten. Hij bestond al in de tijd van de dinosaurërs. In het verre Oosten is de ginkgo symbool voor onveranderlijkheid, hoop, liefde, tijdloosheid en een lang leven.

Een stukje verderop staat een aantal bijzondere mammoetbomen aan de linkerkant. Het zijn verschillend gekleurde varianten van de sequoia.

Opvallend is ook de slangenden, ook wel apenboom of apentreiter genoemd vanwege de scherpe stekels. Deze boom is afkomstig uit het Andesgebergte in Chili en Argentinië en kan 50 m hoog worden met een diameter van 2,5 m. Deze bomen gedijen daar op vulkanische grond, op een hoogte van 600-1800 m en zijn uitstekend bestand tegen extreme hitte en kou. De Pehuenche indianen leefden van de op tamme kastanje lijkende vruchten van deze boom. Sinds de jaren 70 is deze boom heel populair en in veel voortuinen te vinden.



Slangenden



Mammoetboom in Californië



Zachte bast van de Californische redwood

- Iets verder staan aan de linkerkant een paar prachtige
- 24** Californische mammoetbomen. Er staan 2 soorten. De ene soort groeit in Californië op een hoogte tussen de 1200 en 2500 m boven zeeniveau. De hoogste exemplaren ter wereld zijn bijna 100 meter hoog. De leeftijd van de oudste wordt geschat op zo'n 2000 jaar. De andere soort staat aan de Californische kust. Die wordt ook wel Redwood genoemd. De hoogste boom is 112 meter hoog. De exemplaren in ons park zijn nog niet zover. Zij zijn nog maar ongeveer 50 jaar oud. Toch zijn ze al geregistreerd als monumentale bomen. Zie ook de website www.monumentaltrees.com.

Aan de rechterkant van het pad op de heuvel staat een *Wollemia nobilis*. Dit is een zeldzame soort uit Australië.

- 25** Rechts staan Chinese mammoetbomen. Deze soort verliest in de winter zijn naalden. Als u de bast van deze boom vergelijkt met de bast van de Californische mammoetbomen, dan is het verschil direct duidelijk. De bast van de Californische mammoetboom is opvallend zacht en veerkrachtig.

Lange tijd dacht men dat de Chinese mammoetboom in het Pliocene tijdperk was uitgestorven. Maar in 1941 ontdekte

Pad langs de zitkuil



Muurleeuwebek



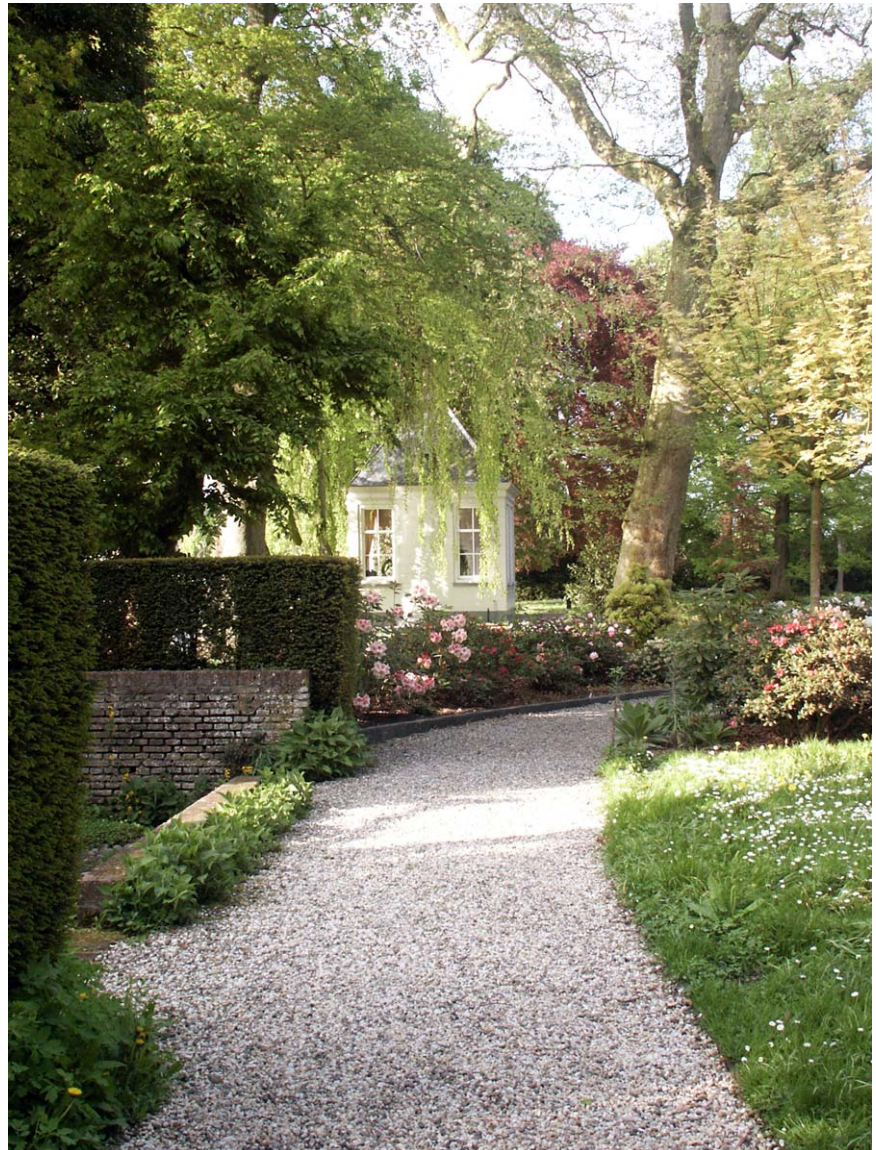
Tripmadam



Tongvaren



Steenbreekvaren



men exemplaren in een afgelegen vallei in China. Sindsdien is de boom zeer succesvol gekweekt en over de hele wereld verspreid.

Bij het verlaten van het coniferenbos komt u langs de zitkuil. Deze is gebouwd op de fundamenten van de oude kweekkas. Het bouwjaar '1980' is in de bestrating te lezen.

In de muur is een speciale mortel gebruikt om beplanting mogelijk te maken. Voor de stevigheid zijn alleen de bovenkant, hoeken en voormuur met harde mortel gemetseld. Tussen de stenen groeien plantjes zoals de muurleeuwebek, de muurbloem, muursla, tripmadam en het wit vetkruid. De tongvarens en steenbreekvarens doen het in de schaduw uitstekend.

26

Voor de muur langs het pad staat zomers de kleverige Salie in bloei. Recht tegenover de zitkuil staan diverse rhododendrons en azalea's. Vanaf midden februari bloeien dubbele sneeuwkllokjes en de boerenkrokus in het gras. De rhododendrons bloeien in mei en juni.

Azalea's en rhododendrons hebben een zure, humusrijke grond nodig. Bij de aanplant van deze struiken is de grond afgegraven en vervangen door zure grond. We houden de zuurgraad op peil door regelmatig een nieuwe laag turf aan te brengen.

Verderop tussen de azalea's staat een tulpenboom. De bladeren hebben grote punten. In juni en juli bloeit deze boom met citroengele bloemen. Ze hebben opvallend veel meeldraden.



Boerenkrokus



Tulpenboom



Rhododendrons





Zicht vanaf de Herenstraat

De grote bomen tussen de zithoek en het theehuis zijn een Oosterse plataan, twee beuken, een eik en een esdoorn. **27**



Beuk

Aan beide zijden van het theehuis staan treurbeuken. Als u het bruggetje bij het theehuis overgaat, komt u bij een grote paardenkastanje. In het vroege voorjaar heeft hij grote kleverige knoppen. In april verschijnen prachtige grote bloemtrossen. **28**

Naast de kastanjeboom staat een oude omvangrijke beuk.



Pad langs het kanaal

U vervolgt het pad langs het kanaal. In het gazon bloeien talloze bloemen van januari tot en met mei. De sneeuw-klokjes zijn het vroegst en daarna komen de narcissen, de witte vogelmelk en de gele wilde bostulpen. Deze tulpen zijn in Nederland zeldzame stinzenplanten.



Wilde bostulpen

In het gazon staan enkele oude bomen, waaronder een tamme kastanje met een dikke korte stam en een brede piramidevormige donkergroene taxus. **29**

Het hout van de taxus is bijzonder buigzaam en werd daarom vroeger gebruikt om bogen van te maken voor het schieten met pijlen.

In juni en juli bloeit het paarsgekleurde breedbladig klokje. Deze stinzenplant kan tot 1 m hoog worden.





- 30** In de bocht naar rechts ziet u een oude es die in drie hoofdstammen is opgesplitst. Deze es heeft een ruw gegroefde bast. Hieruit is af te leiden dat deze boom meer dan 150 jaar oud moet zijn, omdat bij jongere bomen de bast glad is.
- 31** In het midden van het gazon staat een grote moerascypres van ongeveer 270 jaar oud.

Het pad leidt verder langs en onder de zwaarste boom in

- 32** ons park; een Oosterse plataan.
Deze boom is eens door de bliksem getroffen waardoor een heel aparte vergroeiing is ontstaan. De tak heeft wortels gevormd op de plek waar hij de grond raakt. Dit wordt een aflegger genoemd.



Oosterse sterhyacint

Vele jaren geleden is tijdens oud-en-nieuw ook nog eens een vuurpijl in het hart van de boom terechtgekomen. Gelukkig heeft deze plataan het zonder ernstige schade overleefd.

In april bloeit naast de stam de Oosterse sterhyacint.



Trompetboom - bloei

In het perk rechts in het gazon is staan enkele bomen met daaronder een groep wilde planten. Er staat onder andere een trompetboom die oorspronkelijk afkomstig is uit Florida. In de schemering zijn hier vaak konijnen te zien, die zich bij onraad direct tussen de planten verbergen.

33



Vaste plant Judaspenning

De groep wilde planten bestaat uit voorjaarszonnebloem, donkere ooievaarsbek, breedbladig longkruid, daslook, slanke sleutelbloem, gele anemoon, amandelwolfsmelk, stinkend nieskruid en judaspenning.

Kenmerkend voor de judaspenning zijn de witte vliezen die tot laat in het jaar blijven zitten.

Als u ons park verlaat, hopen wij dat u genoten heeft van een historische plek, waarvoor wij onze uiterste best doen die mooi en netjes te houden.

Plataan met aflegger



Historische feiten

Tuinbazen

De eerste tuinbaas van FOM Rijnhuizen was de heer Helsing, van 1959 tot 1975. Hij heeft in nauwe samenwerking met de directeur Professor Braams diverse wijzigingen aan gebracht. Professor Braams was directeur van 1958-1987.

In 1965 werd op de plek van de vroegere boomgaard een vijver aangelegd met een heuvel en veel coniferen, waaronder drie soorten sequoia's.

De tweede tuinbaas, Jules Klees, werkte hier van 1976 tot 2008. In 1973 is de hoogstamboomgaard met de grond waarop nu het kantoren complex Rijnhuizen staat, bij het park gekomen. Jules bouwde een ophaalbrug naar de hoogstamfruitboomgaard en onderhield de boomgaard heel goed. Het voetbalveld dat op dit terrein lag, werd intensief gebruikt door de werknemers. Dit gedeelte van het terrein is in 1995 door FOM verkocht aan een bouwmaatschappij, waarna er een kantorencomplex verrees.

Jules Klees rooide in 2001 de kastanjes tussen de koetshuizen en de oprijlaan en beplante dit deel opnieuw.

Daarmee ontstond weer een mooie zichtas op het kasteel vanaf de oprijlaan.

In 2004 hebben Jules Klees en Albert Bikker in de buurt van het theehuis een stromend beekje aangelegd.

Sinds 2008 is Albert Bikker de tuinbaas die het park onderhoudt. Albert heeft een gedeelte van de begroeiing tussen de Vaartse Rijn en de vijver gerooid en vervangen door een nieuwe aanplant met vier nieuwe soorten sequoia's.

Websites

FOM-Instituut Rijnhuizen: www.rijnhuizen.nl/nl

IVN Nieuwegein: www.ivn.nl/nieuwegein

Historische kring Nieuwegein: www.museumwarsenhoeck.nl



